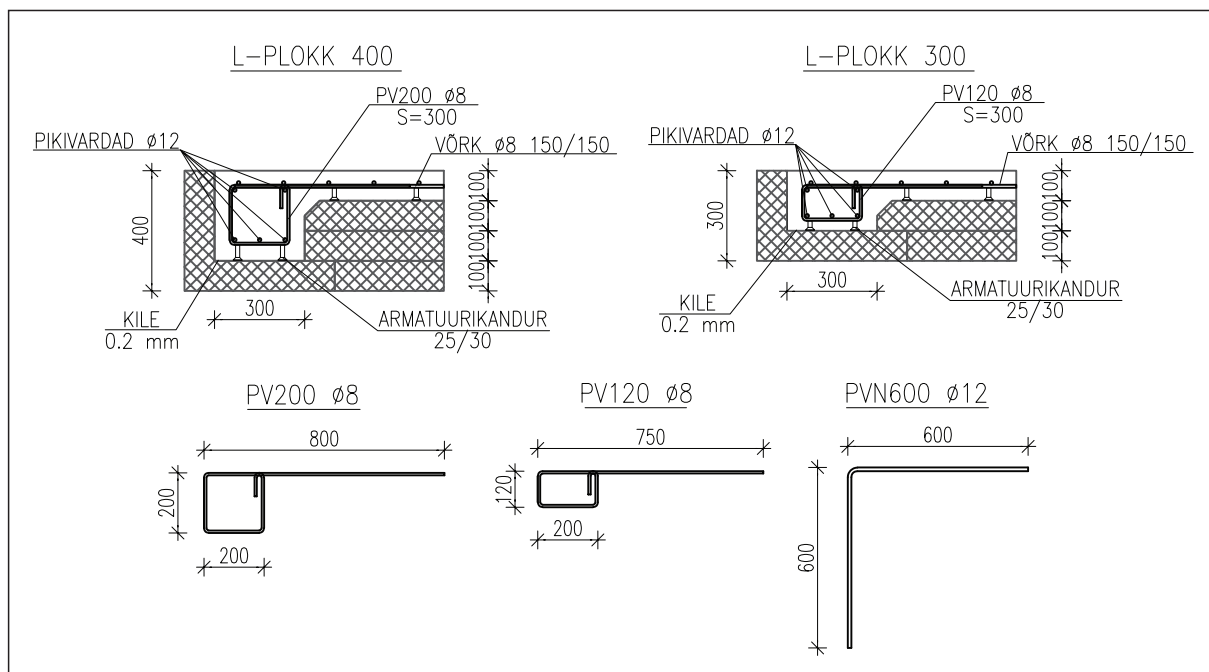


EESTI TRAAD PV MODULAARRANGID

Eesti Traadi PV (plaatvundament) modulaarrangide süsteem on välja töötatud eesmärgiga muuta L-plokkidega ehitatava plaatvundamendi armeerimine kiiremaks, täpsemaks ja töökindlamaks.

Tegemist on eelnevalt painutatud ja standardiseeritud rangide komplektiga, mis on välja töötatud koostöös Eesti suurimate L-ploki tootjate ja müüjatega. Lahendus sobib eramute plaatvundamentide jaoks.

PLAATVUNDAMENDI ARMEERIMINE EESTI TRAADI PV MODULAARLAHENDUSEGA



TOOTE KIRJELDUS

Eesti Traadi PV modulaarrangid on mõeldud:

- plaatvundamendi L-plokkide armeerimiseks
- kandvate seinte alla tugevdamiseks
- ühtlase armeerimisraamistiku loomiseks

Rangid paigaldatakse kindla sammuga ning kombineeritakse pikisuunalise armatuuriga, moodustades tugeva ja stabiilse konstruktsiooni.

TEHNILINE LAHENDUS

- Materjal: B500B armeerimisteras
- Standardmõõdud vastavalt komplektile
- Sobib kasutamiseks koos armeerimisvõrkudega
- Paigaldussamm 300 mm
- Võimalik kohandada vastavalt projekti nõuetele

LAHENDUSE PÕHIEELISED

- Kiirem paigaldus
- Valmis painutatud rangid vähendavad oluliselt käsitööd objektil.
- Ühtlane kvaliteet
- Standardiseeritud geomeetria tagab korrektse armatuuri paigutuse ja kattekihid.
- Vähem vigu objektil
- Selge süsteem vähendab paigaldusvigade riski.
- Optimeeritud materjalikasutus
- Täpsed mõõdud ja lahendus vähendavad materjalikadu.
- Sobib erinevatele lahendustele
- Kasutatav erinevate kande- ja plaatvundamendi konfiguratsioonide puhul.

KUS KASUTADA?

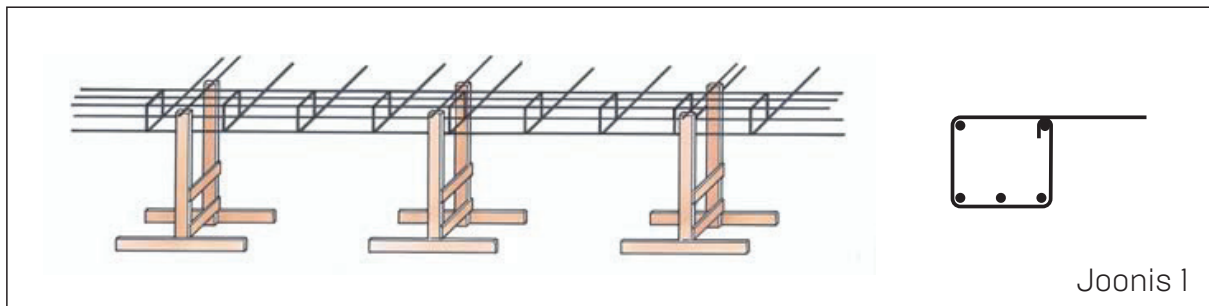
- Eramud
- Ridaelamud
- Väiksemad hooned
- Tööstuslikud kergkonstruktsioonid

Traditsiooniline	Modulaarrangid
Aeganõudev	Kiire
Rohkem vigu	Vähem vigu

ARMATUURELEMENTIDE PAIGALDUSEST

Modulaarrangide sidumine pikiarmatuuride külge.

- Detailide paigaldust on kõige lihtsam alustada spetsiaalsete tugede valmistamisest (vastavalt joonisele 1). Enamasti valmistatakse toed puidust.



- Võta 5 tk Ø12 mm armatuurvarrast, paigalda 4 pikivarrast Eesti Traat modulaarrangi nurkadesse ja üks varrast rangi alumise külje keskele. Esimene rang paigalda armatuuri otsast 600mm kaugusele (edaspidi järgnevad rangid sammuga 300mm). Modulaarrangid seo pikiarmatuuri külge sidumistraadiga.
- Pikisuunalise armatuuri jätkamisel peab ülekatte pikkus olema vähemalt 600 mm (jätkamisel lükatakse jätkumoodul teise mooduli sisse ja kinnitatakse sidumistraadiga). Paigalda kokku seotud karkassi alla 25/35 mm torn/seen-kandurid sammuga c/c 1200 mm.
- Valmis seotud karkass asetatakse L-ploki vormi mis on eelnevalt kaetud ehituskilega.

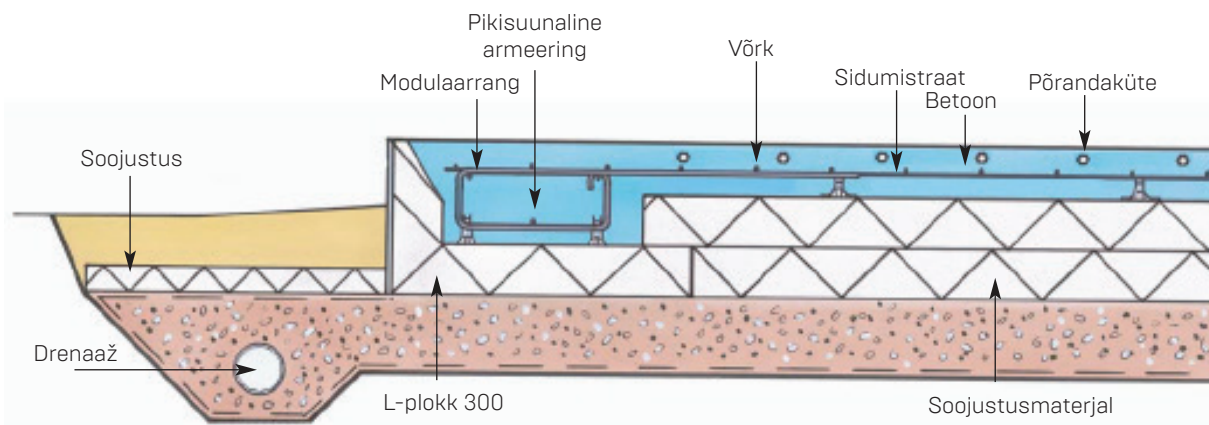
- Paigalda Eesti Traat armatuurvõrk torn/seen kanduritele nii, et võrk katab ka Eesti Traat modulaarrangidest koosneva karkassi. Kandurite kõrguse valikul arvesta nõudega, et betooni kaitsekiht võrgu/põrandaküttetoru peale jääks 35mm.
- Armatuurvõrgu ülekate minimaalselt 2 võrgusilma, mõõdetuna välimisest traadist. Vajadusel lõika võrk parajaks ja jätka lõigatud osaga. Kinnita sidumistraadiga.

Armatuurvõrgu valik: Vali võrk vastavalt projektile. Kui projekt puudub, on parim lahendus küsida nõu projekteerijalt. **Kehtib umbkaudne reegel:** eluruumi põrandad - 6-8mm võrk (150x150 silm); suuremate koormustega põrandad 10-12mm võrk (150x150 silm).

Vajadusel paigalda võrgu külge põrandaküttetoru/kaabel.

Eesti Traat PV rangide valik sõltub kasutatavast L-plokist:

- L-plokk 300 puhul kasutatakse Eesti Traat PV120 modulaarrangide süsteemi.
- L-plokk 400 puhul kasutatakse Eesti Traat PV200 modulaarrangide süsteemi.
- Nurkadesse paigalda modulaarnagid PVN600/600.
- Igasse nurka 4tk (kasutatakse nii 300 kui 400 L-ploki puhul).



MATERJALI VAJADUSE KALKULEERIMINE

1 jm L-ploki armeeringuks vajamineva materjali kogus:

- Rang: 3tk (PV 120 või PV200)
- Pikivarras: 5,5jm (12mm)
- Nurkadesse 4 nurga rangi (PVN600/600)

MIKS VALIDA EESTI TRAAAT PV MODULAARRANGID?

- Puudub ooteaeg - kaup kohe laos
- Lahendus välja töötatud EstPlast ja Reideni Plaat spetsialistidega
- Kiire tarne
- Võimalus kohandada lahendus objektile sobivaks
- Eksimise tõenäosus väiksem